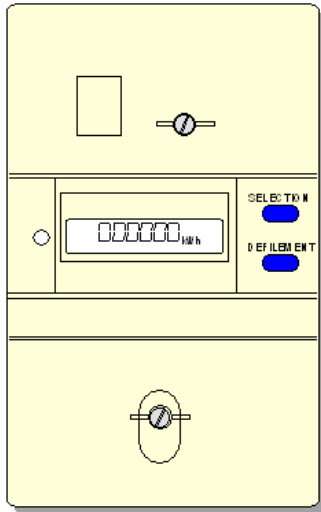


Votre compteur électronique



Modèle de compteur monophasé

Madame, Monsieur,
BONJOUR... je suis le compteur électronique pour les branchements d'une puissance de 6 à 36 kVA.

J'enregistre vos consommations, mais je suis aussi à votre service et je peux vous préciser :

- l'option tarifaire choisie
- la puissance mise à votre disposition
- l'intensité maximale que vous avez utilisée
- l'intensité et la puissance instantanées

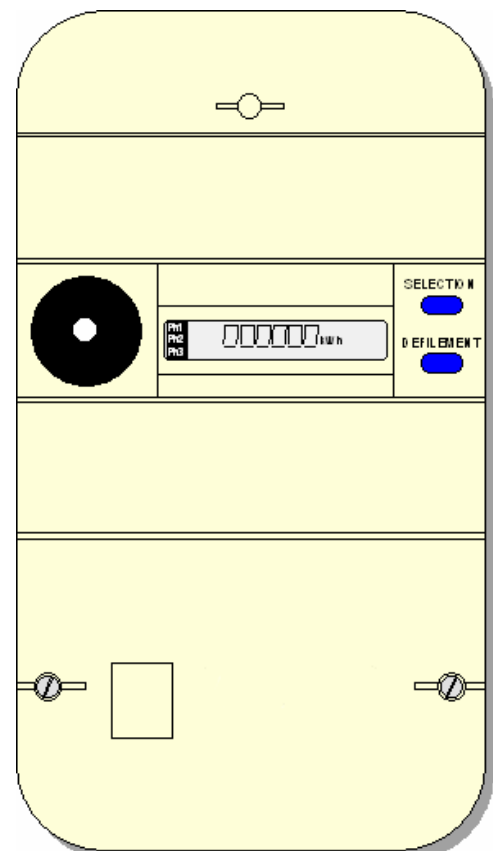
Si vous le souhaitez, je peux aussi :

- mettre en marche et arrêter automatiquement certains appareils dont le fonctionnement peut être reporté au moment où le kWh est à bas prix.
- avec l'option tempo, programmer différents modes de fonctionnement du chauffe-eau.

En outre, je suis discret, silencieux et je peux, si je suis associé à un téléreport, être "relevé" de l'extérieur sans que vous soyez dérangés.

Quelle que soit l'option tarifaire choisie, votre compteur électronique est le même : il est programmé en fonction de ce choix qui détermine aussi les services qu'il peut vous rendre et les informations qu'il affiche.

Merci, pour les quelques instants que vous allez passer à lire cette notice.



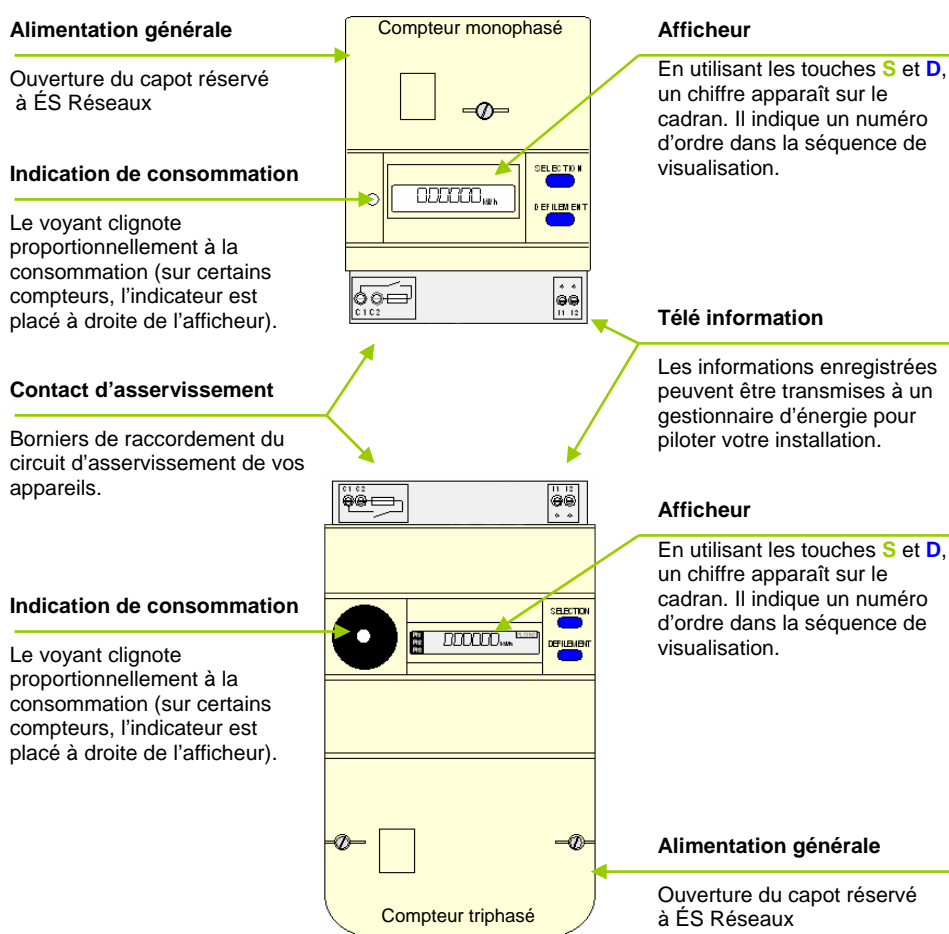
Modèle de compteur triphasé

Le compteur électronique garde en mémoire des indications qui sont affichées l'une après l'autre.

Pour commencer, il faut « réveiller » l'affichage en appuyant sur une des touches SELECTION (S) ou DEFILEMENT (D). L'affichage est alors mis dans la position « repos » dans laquelle il vous indique la période tarifaire en cours et l'index de consommation correspondant. Pour faire apparaître l'information recherchée, il vous suffit d'appuyer une ou plusieurs fois sur les touches S ou D.

L'information appelée reste visible environ 30 secondes et, passé ce laps de temps, disparaît automatiquement et l'afficheur revient à la position "repos" (sauf si la fonction S8 « compteur de consommation instantanée » a été sélectionnée).

Au bout d'environ 60 minutes sans action sur l'une des touches, l'afficheur s'éteint automatiquement.



Si vous avez choisi

L'option base (un seul prix de l'énergie) [voir page 3](#)

L'option heures creuses (deux prix différents de l'énergie) [voir page 4](#)

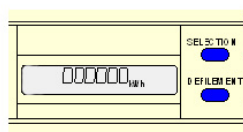
L'option EJP (deux prix différents de l'énergie) [voir page 5](#)

L'option tempo (six prix différents de l'énergie) [voir pages 6 et 7](#)

Option Base

Comment consulter votre compteur ?

La présentation de l'affichage peut varier en fonction du modèle et du millésime du compteur.



Touche Sélection (S) de 1 à 11 appuis
Touche Défilement (D) 1 appui

- S1 Indicateur visuel de la puissance instantanée
- S2 Option tarifaire programmée
- S3 Réglage disjoncteur (en A par phase) et puissance souscrite (en kVA)
- S4 Intensité instantanée phase 1 (en A)
+ D Intensité instantanée phase 2 (en A)
+ D Intensité instantanée phase 3 (en A)
+ D Puissance active instantanée (en W)
+ D Puissance apparente instantanée (en VA)
- S5 Intensité maximale atteinte phase 1 (en A)
+ D Intensité maximale atteinte phase 2 (en A)
+ D Intensité maximale atteinte phase 3 (en A)
+ D Puissance active maximale atteinte (en W)
- S6 N° de série du compteur (6 premiers chiffres)
+ D (6 derniers chiffres)
- S7 Etat des contact de sortie
- S8 Compteur de consommation instantanée (Wh)
+ D (pour remise à zéro)
- S9 Contrôle de l'état du compteur
- S10 Contrôle afficheur + D (pour les autres segments)
- S11 Retour à l'affichage normal
- D Index des consommations

S3 par exemple signifie que vous appuyez 3 fois sur la touche Sélection, S7 7fois, etc.

Les informations des phases 2 et 3 concernent les compteurs triphasés.

Le contact d'asservissement n'est pas utilisable.

S1 Indicateur visuel (1) de la puissance instantanée

S2 Option tarifaire programmée

S3 Intensité et Puissance souscrite (Ampères et kVA)

S4 Grandeurs instantanées

S5 Grandeurs maximales atteintes

S6 N° de série du compteur

S7 Etat des contacts d'asservissement

S8 Compteur de consommation instantané
Progresse de 1 à chaque Wh consommé

S9 Contrôle du compteur
(usage réservé à ESR)

S10 Contrôle du fonctionnement de l'afficheur
(L'affichage varie selon la marque du compteur)

D1 Index des consommations

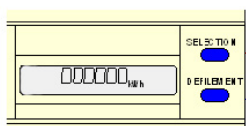
Position "Repos"

(1) Vous utilisez le tiers de votre puissance souscrite.

Option Heures Creuses

Comment consulter votre compteur ?

La présentation de l'affichage peut varier en fonction du modèle et du millésime du compteur.



Touche Sélection (S) de 1 à 11 appuis

Touche Défilement (D) 1 à 2 appuis

- S1 Indicateur visuel de la puissance instantanée
- S2 Option tarifaire programmée
- S3 Réglage disjoncteur (en A par phase) et puissance souscrite (en kVA)
- S4 Intensité instantanée phase 1 (en A)
+ D Intensité instantanée phase 2 (en A)
+ D Intensité instantanée phase 3 (en A)
+ D Puissance active instantanée (en W)
+ D Puissance apparente instantanée (en VA)
- S5 Intensité maximale atteinte phase 1 (en A)
+ D Intensité maximale atteinte phase 2 (en A)
+ D Intensité maximale atteinte phase 3 (en A)
+ D Puissance active maximale atteinte (en W)
- S6 N° de série du compteur (6 premiers chiffres)
+ D (6 derniers chiffres)
- S7 Etat des contact de sortie
- S8 Compteur de consommation instantanée (Wh)
+ D (pour remise à zéro)
- S9 Contrôle de l'état du compteur
- S10 Contrôle afficheur + D (pour les autres segments)
- S11 Retour à l'affichage normal
- D1 Index des consommations Heures Creuses
- D2 Index des consommations Heures Pleines

S3 par exemple signifie que vous appuyez 3 fois sur la touche Sélection, S7 7fois, etc.

Les informations des phases 2 et 3 concernent les compteurs triphasés.

Le contact d'asservissement peut être utilisé.

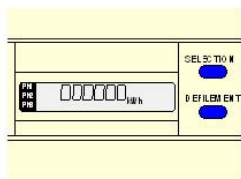
<p>S1</p> <p>Indicateur visuel (1) de la puissance instantanée L'affichage varie selon la marque du compteur</p>	<p>S2</p> <p>Option tarifaire programmée</p>	<p>S3</p> <p>Intensité et Puissance souscrite (Ampères et kVA)</p>	<p>S4</p> <p>Grandeurs instantanées</p>
<p>S5</p> <p>Grandeurs maximales atteintes</p>	<p>S6</p> <p>N° de série du compteur</p>	<p>S7</p> <p>Etat des contacts d'asservissement</p>	<p>S8</p> <p>Compteur de consommation instantané Progresse de 1 à chaque Wh consommé</p>
<p>S9</p> <p>Contrôle du compteur (usage réservé à ESR)</p>	<p>S10</p> <p>Contrôle du fonctionnement de l'afficheur (L'affichage varie selon la marque du compteur)</p>	<p>D1</p> <p>Index des consommations</p>	<p>Position "Repos"</p>

(1) Vous utilisez la moitié de votre puissance souscrite.

Option EJP

Comment consulter votre compteur ?

La présentation de l'affichage peut varier en fonction du modèle et du millésime du compteur.



Touche Sélection (S)
de 1 à 11 appuis

Touche Défilement (D)
1 à 2 appuis

S3 par exemple signifie que vous appuyez 3 fois sur la touche Sélection, S7 7fois, etc.

Les informations des phases 2 et 3 concernent les compteurs triphasés.

- S1 Indicateur visuel de la puissance instantanée
- S2 Option tarifaire programmée
- S3 Réglage disjoncteur (en A par phase) et puissance souscrite (en kVA)
- S4 Intensité instantanée phase 1 (en A)
+ D Intensité instantanée phase 2 (en A)
+ D Intensité instantanée phase 3 (en A)
+ D Puissance active instantanée (en W)
+ D Puissance apparente instantanée (en VA)
- S5 Intensité maximale atteinte phase 1 (en A)
+ D Intensité maximale atteinte phase 2 (en A)
+ D Intensité maximale atteinte phase 3 (en A)
+ D Puissance active maximale atteinte (en W)
- S6 N° de série du compteur (6 premiers chiffres)
+ D (6 derniers chiffres)
- S7 Etat des contact de sortie
- S8 Compteur de consommation instantanée (Wh)
+ D (pour remise à zéro)
- S9 Contrôle de l'état du compteur
- S10 Contrôle afficheur + D (pour les autres segments)
- S11 Retour à l'affichage normal
- D1 Index des consommations Heures Normales
- D2 Index des consommations Heures de Pointe

Contact d'asservissement

Heures Normales			Ouvert
Préavis			Fermé
Pointe mobile			

<p>S1</p> <p>Indicateur visuel (1) de la puissance instantanée L'affichage varie selon la marque du compteur</p>	<p>S2</p> <p>Option tarifaire programmée</p>	<p>S3</p> <p>Intensité et Puissance souscrite (Ampères et kVA)</p>	<p>S4</p> <p>Grandeurs instantanées</p>
<p>S5</p> <p>Grandeurs maximales atteintes</p>	<p>S6</p> <p>N° de série du compteur</p>	<p>S7</p> <p>Etat du contact d'asservissement</p>	<p>S8</p> <p>Compteur de consommation instantané Progresses de 1 à chaque Wh consommé</p>
<p>S9</p> <p>Contrôle du compteur</p>	<p>S10</p> <p>Contrôle du fonctionnement de l'afficheur (L'affichage varie selon la marque du compteur)</p>	<p>D1</p> <p>Index des consommations</p>	<p>D2</p> <p>Position "Repos"</p>

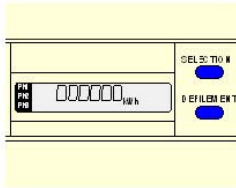
(1) Vous utilisez 4/6e de votre puissance souscrite.

Vous avez intérêt à ne pas faire fonctionner certains appareils (chauffage électrique, chauffe-eau...) durant les heures de pointes. Le contact d'asservissement de votre compteur pourra piloter ces appareils. En faisant installer un signal lumineux relié au contact, vous pouvez être informé du début des heures de pointe.

Option tempo

Comment consulter votre compteur ?

La présentation de l'affichage peut varier en fonction du modèle et du millésime du compteur.



Touche Sélection (S) de 1 à 12 appuis
Touche Défilement (D) 1 à 6 appuis

- S1 Indicateur visuel de la puissance instantanée
- S2 Option tarifaire programmée
+ D couleur du jour en cours
+ D couleur du lendemain ou état d'attente
- S3 Réglage disjoncteur (en A par phase) et puissance souscrite (en kVA)
- S4 Intensité instantanée phase 1 (en A)
+ D Intensité instantanée phase 2 (en A)
+ D Intensité instantanée phase 3 (en A)
+ D Puissance active instantanée (en W)
+ D Puissance apparente instantanée (en VA)
- S5 Intensité maximale atteinte phase 1 (en A)
+ D Intensité maximale atteinte phase 2 (en A)
+ D Intensité maximale atteinte phase 3 (en A)
+ D Puissance active maximale atteinte (en W)
- S6 N° de série du compteur (6 premiers chiffres)
+ D (6 derniers chiffres)
- S7 Etat des contact de sortie
- S8 Compteur de consommation instantanée (Wh)
+ D (pour remise à zéro)
- S9 Contrôle de l'état du compteur
- S10 Programme "Eau chaude"
- S11 Contrôle afficheur + D (pour les autres segments)
- S12 Retour à l'affichage normal
- D1 Index H.C. BLEU D2 Index H.P. BLEU
- D3 Index H.C. BLANC D4 Index H.P. BLANC
- D4 Index H.C. ROUGE D6 Index H.P. ROUGE

S3 par exemple signifie que vous appuyez 3 fois sur la touche Sélection, S7 7fois, etc.

Les informations des phases 2 et 3 concernent les compteurs triphasés.

<p>S1</p> <p>Indicateur visuel (1) de la puissance instantanée L'affichage varie selon la marque du compteur</p>	<p>S2</p> <p>Option tarifaire programmée</p>	<p>S3</p> <p>Intensité et Puissance souscrite (Ampères et kVA)</p>	<p>S4</p> <p>Grandeurs instantanées</p>
<p>S5</p> <p>Grandeurs maximales atteintes</p>	<p>S6</p> <p>N° de série du compteur</p>	<p>S7</p> <p>Etat du contact d'asservissement</p>	<p>S8</p> <p>Compteur de consommation instantané Progresses de 1 à chaque Wh consommé</p>
<p>S9</p> <p>Contrôle du compteur</p>	<p>S10</p> <p>Programme "Eau chaude" sélectionné</p>	<p>S11</p> <p>Contrôle du fonctionnement de l'afficheur (L'affichage varie selon la marque du compteur)</p>	
<p>D1</p> <p>Index des consommations</p>	<p>D4</p> <p>Position "Repos"</p>		

(1) Vous utilisez les 4/6^e de votre puissance souscrite.

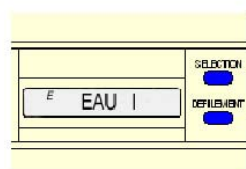
S2 + D Couleur du jour en cours (affichage clignotant) + D Couleur du lendemain (vers 20h, affichage clignotant) ou Couleur du lendemain (avant 20h, affichage clignotant)

(1) Vous utilisez 4/6e de votre puissance souscrite.

Option *tempo*

Programmation du chauffe-eau piloté par le contact d'asservissement

L'asservissement du chauffe-eau nécessite des appareils complémentaires, à installer par votre électricien.



S10 Lecture du programme en cours pilotant le chauffe-eau
D Pour modifier le programme, utiliser la touche **D**
 Les programmes non sélectionnés clignotent
 Choisir un des 3 programmes et valider avec la touche **S**

Touche Sélection (**S**)
 Touche Défilement (**D**)

	BLEU		BLANC		ROUGE	
	HEURES CREUSES	HEURES PLEINES	HEURES CREUSES	HEURES PLEINES	HEURES CREUSES	HEURES PLEINES
EAU 1	■	■	■		■	■
EAU 2	■	■	■		■	■
EAU 3	■	■	■	■	■	■

■ Période où le fonctionnement du chauffe-eau est possible (contact fermé).

Le relevé à distance

Grâce à une liaison spéciale par fil appelée « Bus de téléreport », le releveur peut consulter votre compteur à distance. Les relevés sont effectués sans vous déranger, même si vous êtes absent lors du passage du releveur.

